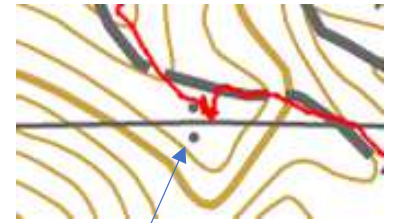


君は鉄塔マークを知っているか？

みずなら登山学校報告 2023-6-4 惣岳山（そうがくさん）記録

参加者 入木田,松浦,和田,木津子,末吉,加賀谷,佐藤,中嶋,寺田,川島,阪上,11名
6/4 軍畑駅 9:44～東光寺～324m10:08～鉄塔 362m10:26～586m11:38～
620m12:00～惣岳山 756m13:02
～下降点分岐 13:32～丸山 544m14:17～490m 手前鉄塔 14:43～軍畑駅 15:34



鉄塔マーク：



登山学校第3回目の実技山行、読図です。青梅の高水三山にやってきました。戸塚駅で湘南新宿ラインに乗るところチョンボして千葉行きに乗ってしまい、軍畑に15分ほど遅れた。自分だけかと思ったらノリさんたちも奥多摩行き急行に乗ってしまい戻ったとか(^^)/。この山人気ありますね～軍畑には大勢のハイカーが居ました。しかし

私達の東光寺のコースは、我々だけ？と思ったけれど女性二人組と同伴することになった。

今日は地図とコンパスだけの読図である。地図とコンパスを進行方向に向けるのに久しぶりで戸惑った。東光寺からのルートは作業道があちこち走っていて地図を同定するのに苦労する。もう地図のどこらあたりを登っているのかわからなくなる。時々たけちゃんが今ここと教えてくれるので頭をリセットできた。

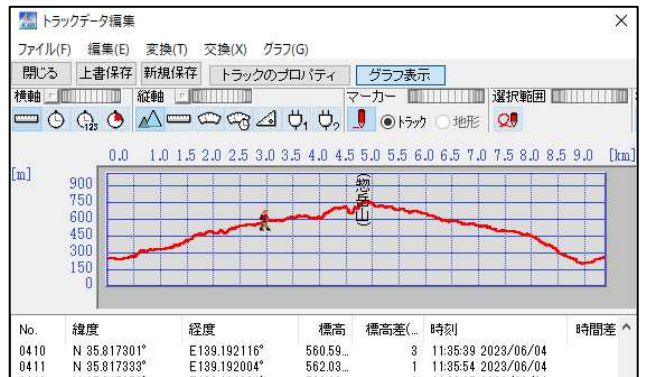
小ピークを越えるたびに現在位置のリセットを繰り返すが、11時半ごろやっと高水山が見える見晴らしのよいところへでた。惣岳山へは1時前全員で到着。ここまで同行した女性二人とはここでお別れ。一般ルートで下山するそうだ。

下山もバリルートで。やはり下りは難しい2, 3度まちがった。間違ってもいい方に解釈してしまいますね～“道を枝で遮蔽してあっても一般の人が行かないようにしてあるんだろと思ってしまう”丸山544mでまっすぐ降りたはずなのに左へ大きくそれてしまい引き返した。

沢井駅に分岐が多数あるはずだが、確認できたのは1つか2つ程度。なかなか現在位置の特定ができなかった。鉄塔が見えてきてやっと帰って来たなあ〜という思いになった。軍畑駅着 15:30 でした。みなさん落伍者もなく無事読図山行を終えました。PS：帰りの電車に乗ったら同行した女性二人連れにまたしても再会。三鷹駅で下車お別れに挨拶された。(入木田)

普段は GPS を持って歩いているので、今回は地図のみを手掛かりに歩いてみました。

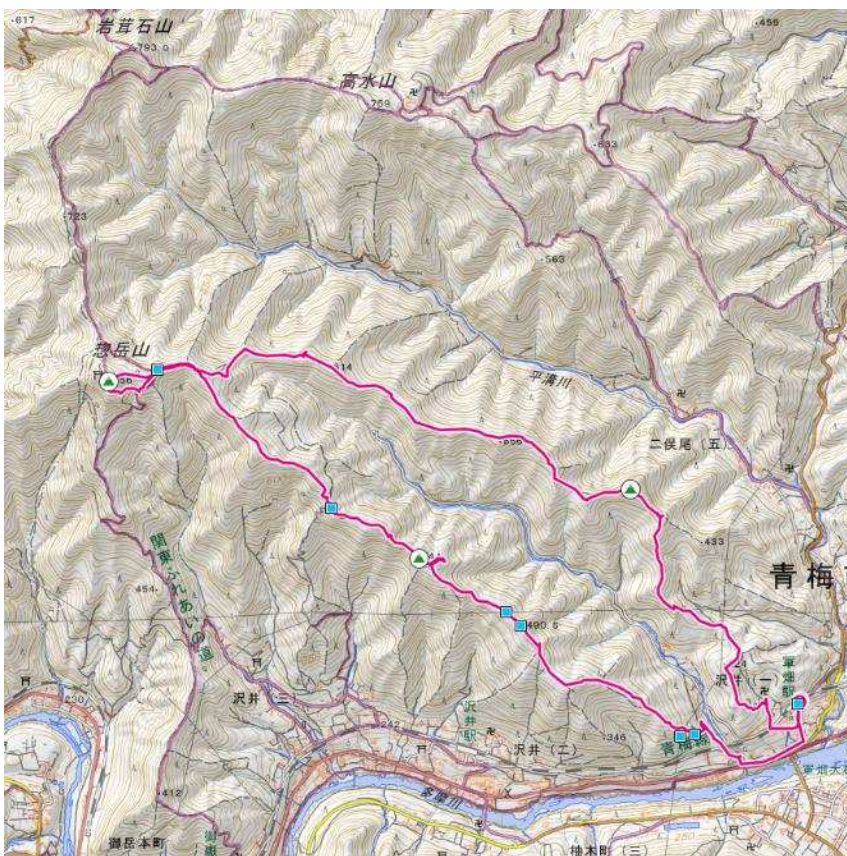
里山は、標高差が小さく高度計があまり当てにならないのと、地形が比較的なだらかで尾根や谷が分かり難かったり、地図に無い踏跡が在ったりで、案外難しく、地図読みの良い練習になりました。最近ではスマホの地図アプリが便利ですが、幾つか注意しなければなりません。1つは、バッテリーの問題です。遭難した時にバッテリー切れで救助要請が出来なかったり、救助隊と連絡がとれなくなったら本末転倒です。2つめは操作性です。雪山などで手袋をしていると使えません。GPS 専用機は大きなボタンが付いていて厚手の手袋をしていても操作できるようになっています。3つ目は、防水性です。雨が降っている時や沢では使えません。私は、比較的バッテリー容量が大きく防水性の高いスマホを購入し SIM を入れずに GPS 専用機として使用しています。地図アプリは電源ボタンを押すだけで表示出来るようにしています。(寺田)



今回は読図山行だったので、ヤマレコの GPS は使わないようにして、音声案内とコース外れの警告は切っておいた。印刷した地図とコンパスと時計の高度計を頼りに登った。標識はほとんど無かったが、道はわりとはっきりしていた。鉄塔の管理用で使用しているようだった。しかし脇道が多く、地図で地形を見ている、現在地を見誤ると、間違えたルートに行ってしまった。そんな時はヤマレコを取り出し、現在地とトレースを確認して、正しいルートに復帰し



た。ヤマレコの GPS が役立ちました。大きな間違いもなく、軍畑に下山できた。良い読図山行ができました。(中島)



惣岳山読図 20230604 - YouTube
参加者の皆さん、ユーチューブをアップしました。良かったら見て下さい。(川島)